

第二章 計畫背景及概況

2.1 環境背景概況

一、位置及面積

臺中市於民國 99 年 12 月 25 日縣、市合併升格為直轄市，共計 29 個行政區（如圖 2.1-1 所示），地理位置上，境北與苗栗縣及新竹縣相接，南臨彰化縣與南投縣，東部則與宜蘭縣及花蓮縣相鄰。其境內地形豐富，涵蓋中央山脈及雪山山脈。面積約為 2,215 平方公里，人口數依內政部統計，截至 107 年 11 月底資料為 280 萬 1,238 人，是臺灣最大的盆地城市，也是臺灣人口第二大城市。

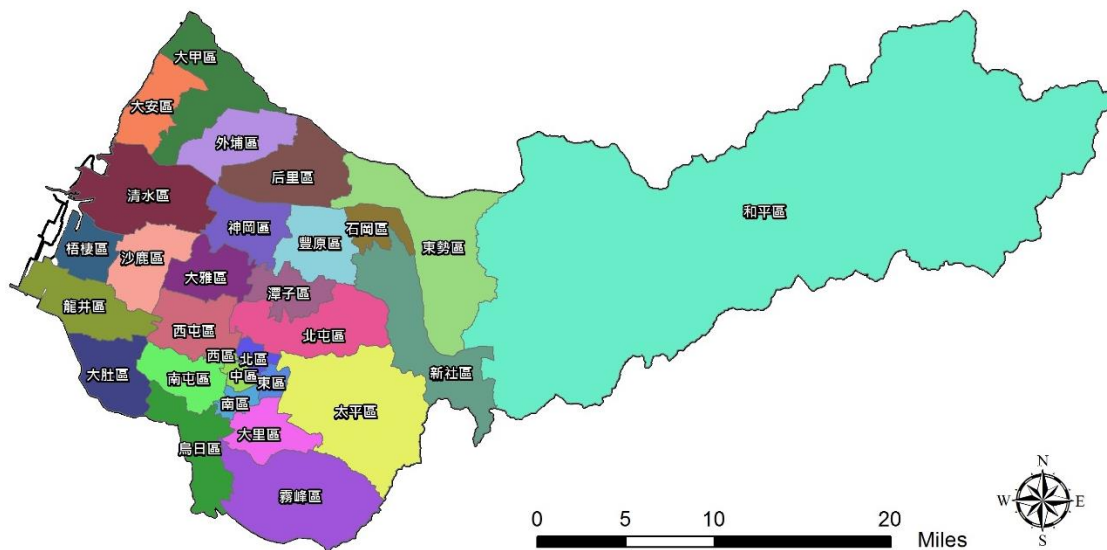
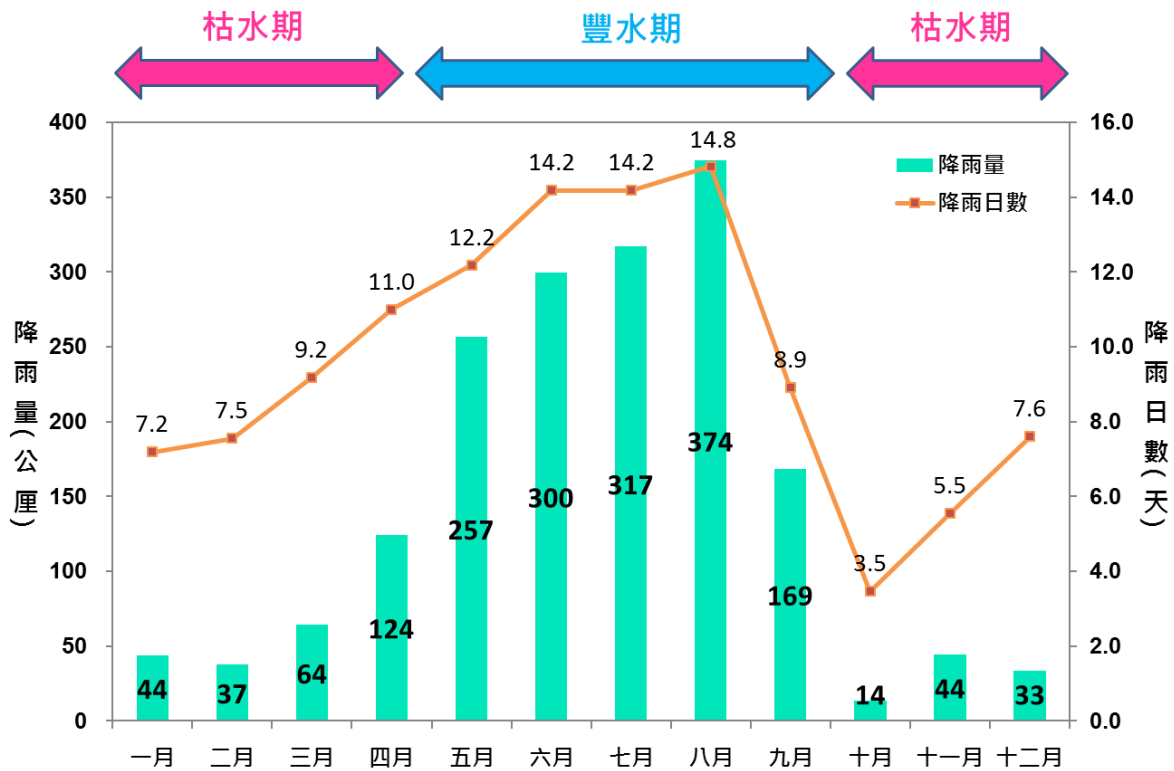


圖 2.1-1 臺中市行政區分佈

二、氣候

臺中市屬溫帶範圍，終年高溫時期較長，年均溫約為 23.9°C。統計民國 97~107 年中央氣象局氣候資料顯示，臺中市夏季溫暖多雨、冬季少雨，東北季風盛行期間雨量較少，西南季風期間則較豐沛；全年降雨主要集中於 06~09 月（豐水期），每年 10 月至翌年 04 月為乾旱期（枯水期），雨量春季多於秋季。97~107 年平均年雨量約 1,777 公厘，年平均降雨日數為 116 天。彙整民國 97~107 年降雨量及降雨日數分佈，可明顯看出豐枯季之分野，如圖 2.1-2 所示。



資料來源：交通部中央氣象局、本團隊自行彙整。

圖 2.1-2 民國 97~107 年臺中市降雨量及降雨日數分佈

三、地下水文地質

依據「修訂臺中市綜合發展計畫案」，臺中市屬臺中地區地下水資源分區，北起大安溪，南止於烏溪，東接山陵，西臨海峽。包括臺中盆地、后里台地、大肚台地、八卦台地、大甲扇狀平原及清水海岸平原等地，除大肚、后里二台地為紅土台地堆積外，餘均為現代礫、砂及土之沖積層；地下水補注多源自河流入滲，以臺中盆地及大甲扇狀平原地下水較豐富，大肚台地、八卦台地及清水海岸平原受紅土影響或含水層物質較細而薄，地下水不豐。

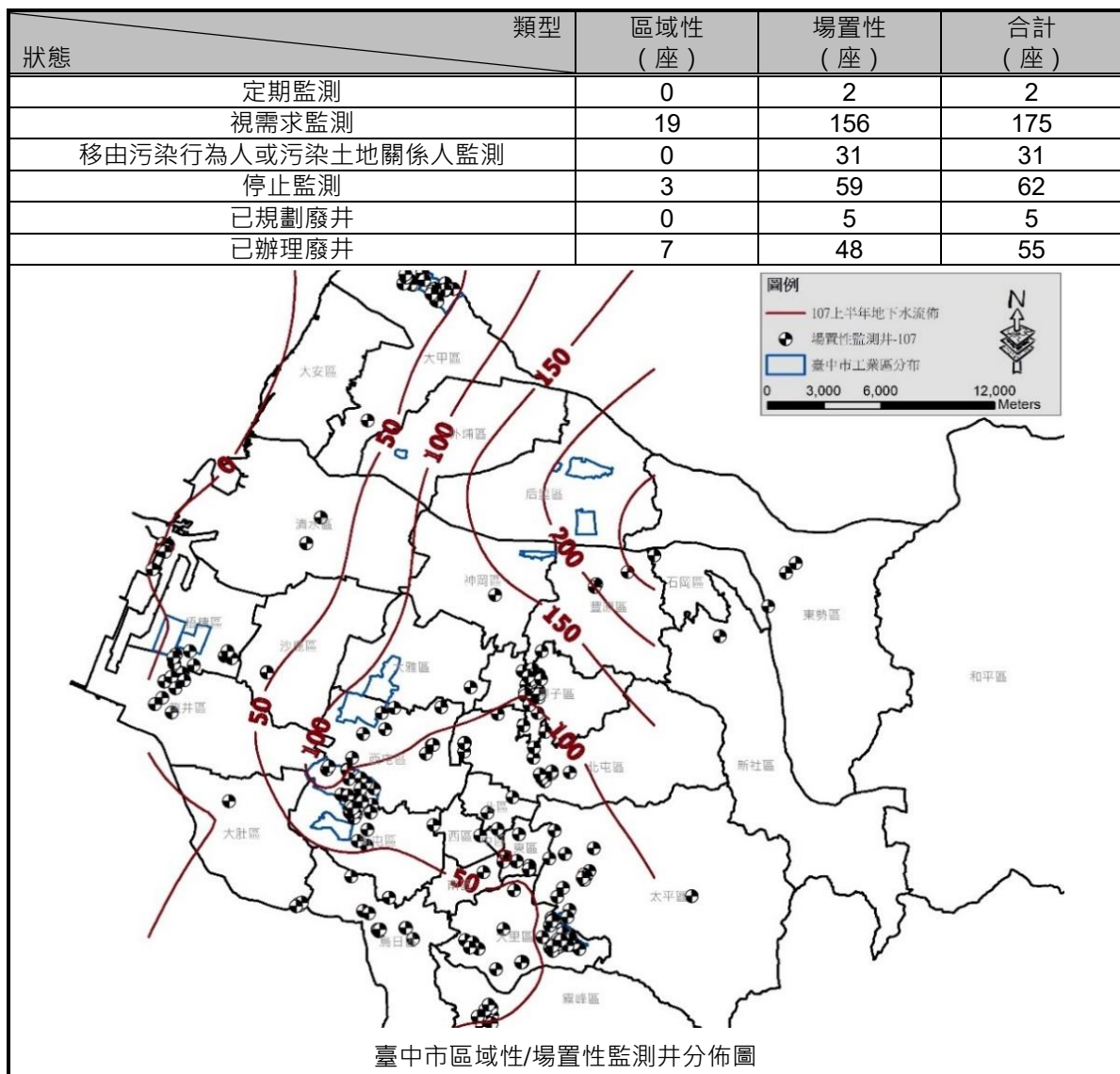
地下水水位方面，臺中地區自北而南地下水位愈高，豐原一帶約在地面下 60 公尺，潭子一帶約 50~55 公尺，太平沖積扇頂部份約 20 公尺，至霧峰區域已接近地面。本區地下水位呈季節性變動，以臺中市自由含水層來說，水位受雨水入滲、人為抽水及河川補助影響甚大。依水利署統計，臺中市高水位期為 07~09 月，低水位期則為 02~04 月，約與雨季相同。

2.2 地下水質概況

環保署自 84 年起為辦理地下水污染預防與整治工作，依據土壤及地下水污染整治法（以下簡稱土污法），針對全國地下水分區共設置 453 座區域性監測井，掌握地下水分區背景水質概況，本市轄區內共有 19 座區域性監測井，井狀態為視需求辦理監測；另有針對各類型土壤及地下水污染場址，設置場置性監測井，做為地下水污染調查與查證之用，目前場置性監測井共計有 298 座，尚有監測功能的監測井（包含定期監測、視需求監測、移由污染行為人或污染土地關係人監測）共有 189 座，而實際上因經費考量、環境敏感性、水質特性等，目前仍定期監測有 2 座，茲依據不同監測目的之監測井數量彙整於表 2.2-1 所示。

此外，如表 2.2-1 依據本計畫上半年轄區內巡井之監測井水位量測結果，繪製臺中市大區域地下水流佈，顯示本市地下水主要由東往西向海流佈，惟各場址地下水流佈受限於局部抽水或區域影響，流佈情形亦有所異。

表 2.2-1 標準監測井數量與分佈位置



資料來源：環保署土基會「土壤及地下水管理資訊系統」，本計畫整理，資料更新至 108 年 05 月。

2.2.1 區域性監測井水質

一、背景概況

本市 19 座仍有監測的區域性監測井主要分佈於西部平原及丘陵，本計畫彙整環保署從民國 100 年至 107 年區域性監測井地下水檢測數據，顯示部分監測井以氨氮、鐵及錳等項目超過地下水污染監測標準，其餘項目低於地下水污染監測標準，監測結果彙整於表 2.2.1-1 所示。

二、地下水質監測結果

彙整環保署歷年檢測結果，部分監測井(L00005、L00006、L00010、L00011、L00013、B00346)，主要係氨氮項目超過地下水污染監測標準，其餘監測項目皆低於地下水污染監測標準，顯示本市大區域背景水質狀況大致良好，但部分監測井仍有氨氮超過監測標準問題，由於臺中盆地地下水為好氧環境（溶氧及氧化還原電位相對較高），含氮化合物於氧化條件下，易轉變為硝酸鹽氮，但檢視歷年該數口井之硝酸鹽氮測值，無明顯高值，而該數口區域性監測井之井深皆為 30 公尺以上淺井，且水位為 19 公尺以上，推測部分地區有地表氨氮來源，造成局部區域地下水氨氮濃度(0.26~1.33 mg/L)略偏高情形。

表 2.2.1-1 區域性監測井地下水水質監測結果彙整

井號	測站名稱	測站位置	超過 監測標準項目	井號	測站名稱	測站位置	超過 監測標準項目
L00005	清水國小	清水區	氨氮、錳	L00006	梧南國小	梧棲區	氨氮、鐵、錳
L00010	龍港國小	龍井區	氨氮、錳	L00011	大肚國小	大肚區	氨氮、鐵、錳
L00012	僑仁國小	烏日區	氨氮、錳	L00013	大里國小	大里區	氨氮
L00014	四德國小	霧峰區	鐵、錳	L00085	神岡國中	神岡區	錳
B00001	東興國小	南屯區	氨氮	B00002	中華國小	北區	氨氮、錳
B00003	鎮平國小	南屯區	氨氮	B00346	大雅國小	大雅區	氨氮

資料來源：環保署「環境資源資料庫」，本計畫自行彙整。

2.2.2 場置性監測井地下水質概況

臺中市場置性監測井主要設置於土壤及地下水高污染潛勢場址與其下游處，包括臺中港區大型儲槽區、臺中加工出口區、臺中科學園區、臺中工業區、北屯區景美段 377 地號周圍、大里區光正路場址等，其中臺中加工出口區、臺中工業區及大里區光正路場址於地下水流下游處設有污染預警監測井網，以便污染有擴散之虞時，可即時得知，維護民眾安全，彙整臺中轄區污染列管場址地下水監測井與其關切污染物，如表 2.2.2-1 所示。

表 2.2.2-1 轄區內列管中場置性地下水之監測井(1/2)

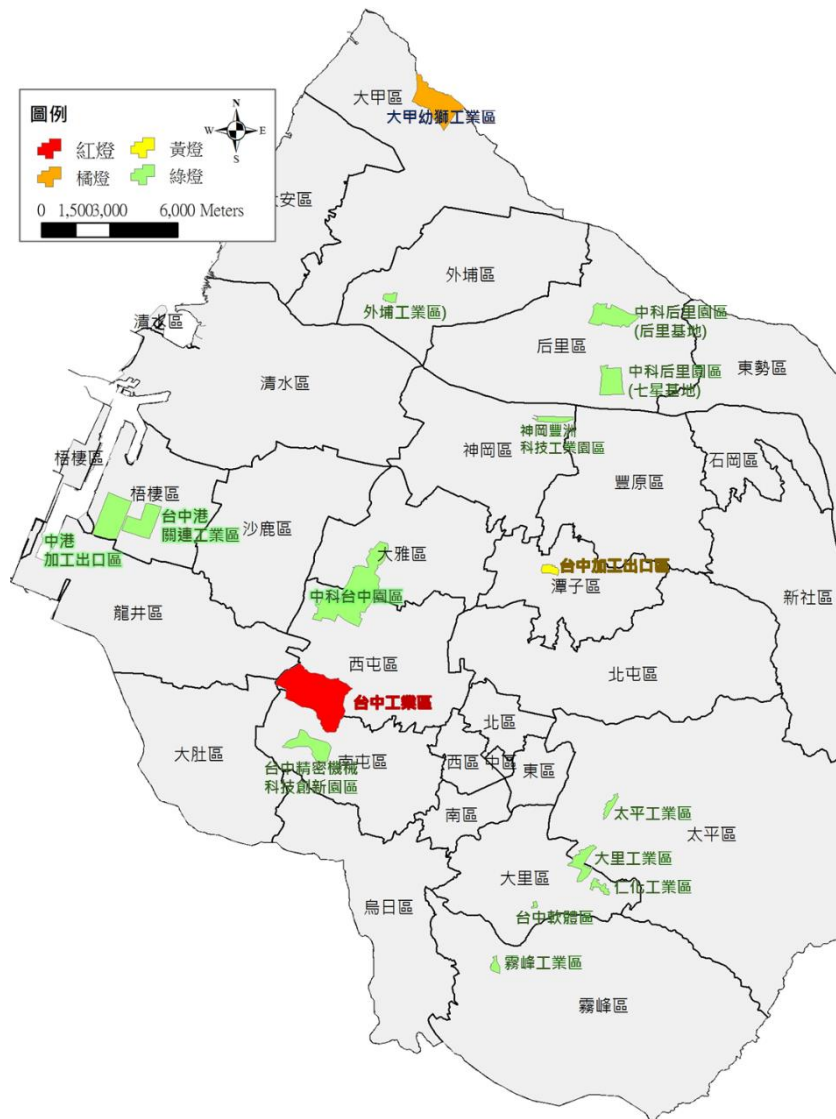
場址名稱	井號	監測井名稱	重金屬	VOC/TPH
北屯區景美段	B00005	九二一震災建築廢棄物掩埋場 BH4		三氯乙烯
	B00010	九二一震災建築廢棄物掩埋場 BH6		三氯乙烯
漢翔航空	B00073	漢翔航空 MW9933-01	鉻	三氯乙烯
	B00074	漢翔航空 MW9933-02	鉻	三氯乙烯
	B00075	漢翔航空 MW9933-03	鉻	三氯乙烯
大里區光正路	B00111	大里光正路總鉻地下水污染查證(MW9713-01)	鉻、鎳	
	B00113	大里區光正路 195 巷巷口 (MW9713-03)	鉻	
	B00137	MW-2(臺中市大里區仁化路 221 巷)	鉻、鎳	
	B00138	MW-3(臺中市大里區仁化路 221 巷)	鉻、鎳	
	B00140	MW-5(臺中市大里區仁化路 221 巷)	鉻	
	B00238	MW-9-1(102 臺中市大里區光正路地下水污染監測井預警網設置調查計畫)	鉻	
	B00430	大里區光正段 1327 地號(原亞東製罐廠內)	鉻	
	L00065	大里市光正路 129 巷	鉻	
三晃	B00256	三晃股份有限公司 (MW101082-03)	砷	苯、氯苯、1,4-二氯苯、1,2-二氯乙烷、氯乙烯、1,2-二氯苯、TPH
	B00382	三晃(股)公司大里廠地下水監測井	砷	苯、氯苯、1,4-二氯苯、1,2-二氯乙烷、四氯乙烯、三氯乙烯、氯乙烯、1,2-二氯苯、TPH
臺中加工出口區	B00335	臺中加工出口區		四氯乙烯、三氯乙烯
	B00070	保得士光學放流口旁		四氯乙烯、三氯乙烯
	B00152	臺中市潭子區工區段 187.197 地號		四氯乙烯、三氯乙烯
	B00404	菱生公司二廠		四氯乙烯、三氯乙烯
	L00153	保得士污水廠旁人行道		四氯乙烯、三氯乙烯

表 2.2.2-1 轄區內列管中場置性地下水之監測井(2/2)

場址名稱	井號	監測井名稱	重金屬	VOC/TPH
臺中工業區	B00347	瑞昌彩藝股份有限公司	鉻	
	B00343	台中工業區十八路	鉻	
	B00383	長伸#1		三氯乙烯
	B00422	TCH06		三氯乙烯
	B00423	TCH19	鉻	三氯乙烯
	B00336	大立光電股份有限公司二廠 (MW102061-01)		三氯乙烯
	B00337	大立光電股份有限公司二廠 (MW102061-02)		三氯乙烯
臺中港區大型儲槽區	B00345	中華全球石油股份有限公司		TPH
	B00416	匯僑 1		氯乙烯
大甲幼獅工業區	B00373	預警網-大甲#12	鎳	
	B00429	TY09(大甲幼獅工業區內)	鎳	
	L00108	永日化學 MW9927-01		苯、甲苯、硝酸鹽氮、亞硝酸鹽氮
	L00109	永日化學 MW9927-02		苯、硝酸鹽氮、亞硝酸鹽氮
山隆龍井加油站	B00433	山隆龍井加油站		TPH
大港開發公司	B00463	台中市神岡區庄後里溝心路 51-2 號 /MW105153-03		三氯乙烯
元永光公司	B00471	元永光機器廠有限公司 MW-01	鉛	
	B00472	元永光機器廠有限公司 MW-02	鉛	
永暉鑄造公司	B00474	永暉鑄造股份有限公司 MW-01	鉛	
優力豐富加油站	L00090	優力豐富加油站		苯、萘、TPH
興農公司	L00111	興農 MW9928-01	砷	苯、TPH、氯苯、1,4-二氯苯、1,2-二氯乙烷、氯乙烯
	L00112	興農 MW9928-02	砷	氯苯、1,2-二氯乙烷、氯乙烯
	L00141	興農廠外西南側	砷	氯苯

2.3 工業區燈號現況

臺中市轄內工業區共有 18 處，包含 3 處加工出口區、3 處科技部科學園區、4 處公辦工業區、6 處民間自辦工業區與 2 處地方政府自辦工業區，詳細資料詳如表 2.3-1。截至民國 108 年 08 月環保署「工業區土壤及地下水品質管理分級燈號預警管理系統」，共有 15 處工業區為綠燈，僅臺中工業區為紅燈，因該工業區區外預警性監測井網檢出銻濃度超過地下水污染管制標準；其中 1 處工業區為橘燈，為大甲幼獅工業區，大甲幼獅工業區於民國 105 年 08 月由橘燈調降黃燈，民國 107 年 01 月區內新增 1 處地下水受污染限制使用地區，故調整為橘燈；另 1 處工業區為黃燈，為加工出口區臺中園區，其中，加工出口區臺中園區區內污染均已公告列管及執行改善工作，地下水下游區外地區之地下水採樣監測結果顯示三氯乙烯濃度已降至地下水污染監測標準以下，於民國 106 年 08 月燈號調降至黃燈，另太平工業區於民國 108 年 01 月因區內七條五場址完成改善，調降為綠燈，相關資訊彙整如表 2.3-1 與圖 2.3-1 所示。



資料來源：環保署「工業區土壤及地下水品質管理分級燈號預警系統」，本團隊繪製。

圖 2.3-1 臺中市工業區與燈號分佈情形

表 2.3-1 臺中市已開發工業區一覽表

工業區名稱	工業區類型	開發面積(公頃)	區域	主要產業	燈號	說明
大甲幼獅工業區	公辦工業區	218.47	大甲	綜合性工業區	橘	107年01月區內新增1處地下水受污染限制使用地區，燈號由黃燈調整為橘燈
大里工業區	公辦工業區	77.2	大里	機械、工具、五金業	綠	—
臺中工業區	公辦工業區	580	西屯	機械設備製造修配、電力及電子機械器材製造業	紅	區外預警監測井網檢出重金屬鉻超過管制標準
關連工業區	公辦工業區	143	梧棲	綜合性工業區	綠	—
加工出口區中港園區	加工出口區	177	梧棲	製造業、民生工業	綠	—
加工出口區臺中園區	加工出口區	26.16	潭子	電子製品、精密器械、雜項工業製品、機械設備	黃	經資料確認，區內污染均已公告列管及執行改善工作，並符合備查辦法檢測申報規定，且區外污染物濃度已降至監測標準以下，故燈號調降至黃燈。
太平工業區	民間自辦工業區	18	太平	綜合性工業區	綠	區內區內土壤鎳污染場址完成改善，108年01月燈號降綠燈
臺中仁化工業區	民間自辦工業區	29.67	大里	塑膠製品製造、金屬製品製造業、機械設備製造業	綠	—
霧峰工業區	民間自辦工業區	21	霧峰	高科技電子業、食品業、精密機械業及手工業	綠	—
臺中神岡豐洲科技工業區	地方政府	47.64	神岡豐原	精密機械與金屬製品等傳統產業	綠	—
臺中精密機械科技創新園區	地方政府	125	南屯	精密機械	綠	—
臺中精密機械二期園區	民間自辦工業區	36.92	南屯	精密機械	綠	—
中部科學工業園區后里園區(七星基地)	科學園區	111.6	后里	光電、半導體及精密機械	綠	—
中部科學工業園區后里園區(后里基地)	科學園區	134.6	后里	光電、半導體及精密機械	綠	—
中部科學工業園區臺中園區	科學園區	413	西屯	光電、精密機械、半導體產業	綠	—
臺中軟體園區	加工出口區	4.96	大里	資通訊、文創、電商、雲端	綠	—
外埔工業區	民間自辦工業區	21	外埔	綜合性工業區	—	開發中
永隆工業區	民間自辦工業區	—	太平	—	—	開發中

資料來源：環保署「工業區土壤及地下水品質管理分級燈號預警系統」，燈號更新至108年05月。

2.4 農地污染概況

彙整歷年列管農地及解列農地，累積至今列管農地為 771 筆共 91.34 公頃；已完成改善及公告解列之農地計有 733 筆共 87.24 公頃，以面積來看臺中市農地土壤污染改善完成率約為 94.3%。統計截至民國 108 年 08 月 20 日止，目前轄內公告為控制場址之農地共有 31 筆坵塊，38 筆地號，列管面積約 4.10 公頃，分佈情形如圖 2.4-1，列管農地詳細資訊如表 2.4-1 所示。

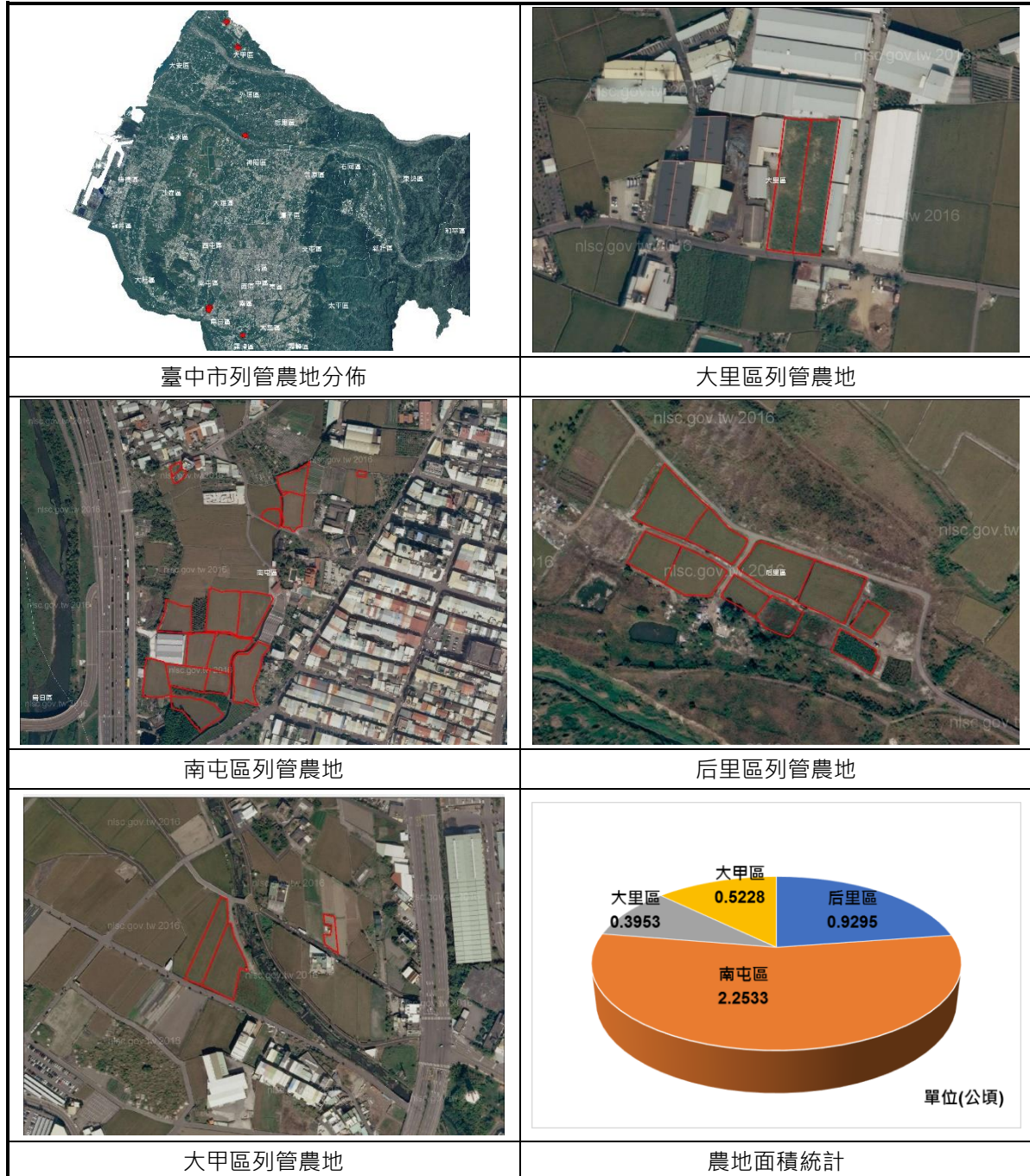


圖 2.4-1 列管農地分佈圖

表 2.4-1 列管中農地(1/2)

地區	場址名稱	場址面積	污染物及濃度 (mg/Kg)	現況
大甲區	台中市大甲區福安段 996 地號	414.41	鋅:682	此區農地引灌四好溝溪·上游引進大甲幼獅工業區兩排與污水·不排除受大甲幼獅工業區影響。現納入 108 年農地改善計畫。
	台中市大甲區福安段 1222 地號	2751.71	鋅:683	
	台中市大甲區福安段 1221(部分)地號	2062.56	鋅:684	
南屯區	臺中市南屯區埔興段 1579-1(部分)地號	52.23	銅:224	引灌南屯區泉水區第 11 泉水區主給·鄰近上游過去曾有非列管之煉鋼事業·今年度將針對上游工廠進行現勘調查。納入 108 年農地改善計畫。
	臺中市南屯區埔興段 1586(部分)地號	1693.38	銅:224	
	臺中市南屯區埔興段 1466 地號	477	銅:374	
	臺中市南屯區埔興段 1553 地號	2603	銅:286	
	臺中市南屯區埔興段 1578(部分)地號-2	1019.35	銅:388	
	臺中市南屯區埔興段 1512(部分)地號	178.28	銅:264	
	臺中市南屯區埔興段 1577 地號	2022	銅:379	
	臺中市南屯區埔興段 633 地號	1207	銅:420	
	臺中市南屯區埔興段 626(部分)地號	42.92	銅:263	
	臺中市南屯區埔興段 1566(部分)地號	2589.27	銅:224	
	臺中市南屯區埔興段 635-3(部分)地號	459.18	銅:293	
	臺中市南屯區埔興段 1555 地號	1466	銅:309	
	臺中市南屯區埔興段 1555-1 地號	160	銅:309	
	臺中市南屯區埔興段 1579 地號	1830	銅:227	
	臺中市南屯區埔興段 634(部分)地號	41.98	銅:263	
	臺中市南屯區埔興段 1578(部分)地號-1	1776.65	銅:284	
	臺中市南屯區埔興段 1513 地號	247	鉻:364	
	臺中市南屯區埔興段 635-1(部分)地號	332.12	銅:293	
	臺中市南屯區埔興段 635-2 地號	542	銅:293	
	臺中市南屯區埔興段 1552 地號	2235	銅:203	
臺中市南屯區埔興段 1553-1 地號	8	銅:286		
臺中市南屯區埔興段 1588 地號	975	銅:319		
臺中市南屯區埔興段 1588-1(部分)地號	576.58	銅:319		
后里區	臺中市后里區金城段河川地 R5-1(部分-3)	918.53	銅:351	位於河川地·尚未執行改善·持續列管中。
	臺中市后里區金城段河川地 R5-1(部分-1)	857.09	銅:511	
	臺中市后里區金城段河川地 R5-1(部分-2)	1556.01	銅:791;鋅:866; 鎳:293	
	臺中市后里區金城段河川地 R5-1(部分-6)	615.72	銅:703;鋅:728; 鎳:282	
	臺中市后里區金城段河川地 R5-1(部分-5)	1378.66	銅:576;鎳:246	
	臺中市后里區金城段河川地 R5-1(部分-7)	565.77	銅:527;鎳:222	
	臺中市后里區金城段河川地 R5-1(部分-10)	570.5	銅:2800; 鋅:2390;鎳:346	

表 2.4-1 列管中農地(2/2)

地區	場址名稱	場址面積	污染物及濃度 (mg/Kg)	現況
后里區	臺中市后里區金城段河川地 R5-1(部分-8)	1399.68	鉻:264;銅:1860; 鋅:1760;鎳:572	位於河川地，尚未執行改善，持續列管中。
	臺中市后里區金城段河川地 R5-1(部分-9)	398.22	銅:2090; 鋅:1480;鎳:322	
	臺中市后里區金城段河川地 R5-1(部分-4)	1034.93	銅:396	
大里區	臺中市大里區詹厝園段 256-17(部分)地號	1823	鋅:1140	由地主自行改善。
	臺中市大里區詹厝園段 256-17 地號(部分)	2130	鉻:1190;鎳:301	

2.5 列管場址概況

統計轄內非農地類型之列管中土壤地下水污染場址，截至民國 108 年 11 月 8 日為止，共有 8 處整治場址、25 處非農地控制場址及 5 處依土污法第 7 條第 5 項應變場址，及 2 處地下水受污染限制使用地區，合計列管場址共 40 處，如表 2.5-1 所示（農地類型之列管場址現況請見 2.4 節）。其中潭子區有 12 處，大里區有 6 處，為場址數量最多的兩個區域，其餘場址分佈如圖 2.5-1 所示。場址列管狀態統計表與清單分類彙整如表 2.5-2，各場址改善執行進度詳見 3.4.2 章節所述。

此外，自民國 108 年度已完成解除列管場址計有 10 處，七條五場址 7 處，控制場址 3 處，名單統計如表 2.4-3-1。

表 2.5-1 臺中市非農地污染場址列管進度統計表

場址類型	執行計畫中	計畫審查中	驗證中	提送計畫中	合計
整治場址	3	0	1	4	8
控制場址	22	0	0	3	25
七條五場址	5	0	0	0	5
地下水受污染限制使用地區	2	0	0	0	2
合計	32	0	1	7	40

資料來源：環保署土基會「土壤及地下水管理資訊系統」，本計畫自行整理於民國 108 年 11 月 8 日。

表 2.5-2 列管場址狀態清單(1/3)

場址名稱	場址面積	場址類別	土壤污染物	地下水污染物	列管日期	改善進度
整治場址						
臺中市豐原區翁明段 249、250(部分)、282 地號(興國鍊鋼股份有限公司)	7719.35	工廠	鎘、鉻、多氯聯苯、銅、鉛、鋅、鎳	—	104/12/04	興國煉鋼已歇業，現用地為維昶公司，待工廠歇業後納入 NPL 名單。
三晃股份有限公司(臺中市大里區振坤段 0001-0000 及 0002-0000 地號)	2255.32	工廠	總石油碳氫化合物	苯、乙苯、氯苯、1,4-二氯苯、順-1,2-二氯乙烯、四氯乙烯、三氯乙烯、氯乙烯	103/11/10	執行整治計畫，改善期程達 21%。
興農股份有限公司王田廠	9839	工廠	—	甲苯、砷、氯苯、1,2-二氯乙烷、二氯甲烷	101/03/13	執行整治計畫，改善期程達 75%。
漢翔航空工業股份有限公司台中一廠區	38260.45	工廠	—	三氯乙烯	101/02/21	驗證中。
臺中市潭子區工區段 0631-0000 地號地下水污染控制場址(潭子國小)	26614	其他	—	三氯乙烯	100/11/08	—
臺中市潭子區工區段 0262 及 0265 地號(潭秀國中)	34775	其他	—	三氯乙烯	100/11/08	—
臺中市潭子區興華段 0535-0000 地號地下水污染控制場址(潭子運動公園)	2896	其他	—	三氯乙烯	100/11/08	—
臺中市北屯區景美段 377 地號	16070.36	其他	—	三氯乙烯	100/08/31	執行整治計畫，改善期程達 70%。
控制場址						
祐綸實業有限公司	487	工廠	鎳、銅、鉻	—	108/04/01	提送控制計畫中。
中油王田供油中心	5121	儲槽	—	苯	107/08/13	控制計畫審查中。
大港開發股份有限公司	873	工廠	—	三氯乙烯	107/03/28	執行控制計畫，改善期程達 16%。
山隆龍井加油站	1466	加油站	總石油碳氫化合物	總石油碳氫化合物	107/05/05	待水質穩定後提出改善完成報告。

表 2.5-2 列管場址狀態清單(2/3)

場址名稱	場址面積	場址類別	土壤污染物	地下水污染物	列管日期	改善進度
匯僑股份有限公司	15394.58	儲槽	—	氯乙烯	107/04/12	執行控制計畫，改善期程達 16%。
長伸股份有限公司	2402	工廠	—	三氯乙烯	104/12/31	執行控制計畫，改善期程達 67%。
瑞昌彩藝股份有限公司	2350	工廠	鉻、銅	鉻	104/03/23	執行控制計畫，改善期程達 50%。
大立光電股份有限公司二廠	2109	工廠	—	三氯乙烯	103/12/25	提送變更控制計畫中。
中華全球石油股份有限公司	11636	儲槽	總石油碳氫化合物	總石油碳氫化合物	103/03/25	執行控制計畫，改善期程達 80%。
永日化學	1696	工廠	—	苯、甲苯	102/12/06	執行控制計畫，改善期程達 90%。
臺中市潭子區工區段 187、197 地號	3787.39	其他	—	四氯乙烯、三氯乙烯	102/08/16	執行控制計畫，改善期程達 50%。
臺中市潭子區工區段 198 地號	4518.12	工廠	—	四氯乙烯、三氯乙烯	102/08/02	執行控制計畫，改善期程達 50%。
臺中市南區建成加油站	776	加油站	—	總石油碳氫化合物	102/07/17	待水質穩定後提出進行驗證。
臺中市潭子區工區段 189 地號	385.55	工廠	銅	四氯乙烯、三氯乙烯	102/07/16	執行控制計畫，改善期程達 50%。
臺中市潭子區工區段 169 地號	4127.53	工廠	—	四氯乙烯、三氯乙烯	102/07/16	執行控制計畫，改善期程達 50%。
臺中市潭子區工區段 183 地號	6519.98	工廠	三氯乙烯	四氯乙烯、三氯乙烯	102/07/16	執行控制計畫，改善期程達 10%。
臺中市潭子區工區段 192 地號	6536.52	工廠	—	四氯乙烯、三氯乙烯	102/07/16	執行控制計畫，改善期程達 50%。
台灣優力豐富站	572.53	加油站	乙苯、總石油碳氫化合物、甲苯、苯	苯、甲苯、萘	101/10/18	執行控制計畫，改善期程達 67%。
正佑股份有限公司	581.29	工廠	鉻、鎳	鉻、鎳	101/09/27	執行控制計畫，改善期程達 75%。
擇億實業有限公司	368.19	工廠	—	鉻、鎳	101/09/27	執行控制計畫，改善期程達 83%。
保勁工業有限公司	503.96	工廠	鉻	鉻	101/09/27	執行控制計畫，改善期程達 83%。

表 2.5-2 列管場址狀態清單(3/3)

場址名稱	場址面積	場址類別	土壤污染物	地下水污染物	列管日期	改善進度
台亞關連加油站	1705	加油站	總石油碳氫化合物	總石油碳氫化合物	101/09/03	提送變更控制計畫中。
臺中市潭子區工區段 0217-0000 地號地下水污染控制場址	1399.47	其他	—	三氯乙烯	100/05/10	執行控制計畫，改善期程達 50%。
臺中市潭子區工區段 0216-0000 為地下水污染控制場址	7312.33	其他	—	四氯乙烯、三氯乙烯	100/05/10	執行控制計畫，改善期程達 50%。
恭榮企業股份有限公司	600	工廠	銅、鎳	—	107/02/13	提送控制計畫中。
七條五場址						
甘農股份有限公司(臺中市霧峰區五福北段 871 地號)	1758.39	工廠	砷:141(mg/Kg)	—	108/02/13	執行應變計畫。
臺中市西屯區協和段 94 地號(曜智實業股份有限公司)	5175	工廠	總石油碳氫化合物	—	108/01/24	執行應變計畫。
佳成企業有限公司	1494	工廠	銅、鉛、鎳	—	108/01/07	提出應變計畫。
臺中市大甲區幼獅段 1105-0000 地號(景順實業)	1696	工廠	鉻	—	107/12/27	執行應變計畫。
臺中市潭子區工區段 25-1、25-6 地號	4298.01	工廠	—	四氯乙烯	107/11/30	執行應變計畫。

資料來源：環保署土基會「土壤及地下水管理資訊系統」，本計畫自行整理於民國 108 年 11 月 8 日。

備註：改善進度依據核定後完成月份/計畫期程。

表 2.5-3 今年度解列場址清單

場址名稱	列管類型	場址面積	場址類別	土壤污染物	解列日期
中港貨櫃集散企業有限公司	七條五	419	其它	砷、鎘、鉻、銅、鉛、鋅、鎳	108/04/08
洽興鐵工廠股份有限公司	七條五	2,941	工廠	鉻	108/04/15
鍍盛工業社	七條五	824	工廠	鎘、鉻、銅、鉛、鋅、鎳	108/04/15
神崗加油站	控制	2,284	加油站	TPH	108/04/18
后庄工業股份有限公司	七條五	2,021	工廠	鎳	108/04/25
臺中市霧峰區丁台三段 375(部分)地號	七條五	1,303	農地	總石油碳氫化合物	108/03/14
順輝金屬有限公司	控制	399.83	工廠	鉻、鎳、TPH	108/03/25
進鈦金屬工業股份有限公司	控制	2500	工廠	鎳	108/06/25
太岳科技有限公司	七條五	409.94	工廠	鉻、銅、鎳	108/05/16
大甲區甲嘉段 371 地號土壤污染應變場址	七條五	1304	工廠	鉻、鋅	108/08/01
協宏企業社	七條五	3469	工廠	銅	108/08/08
泰宇全弘電鍍股份有限公司	七條五	1071	工廠	鉻、鎳	108/08/19
臺中市清水區高西段 943(部分)、955 地號	七條五	4043	農地	銅、鋅	108/08/26

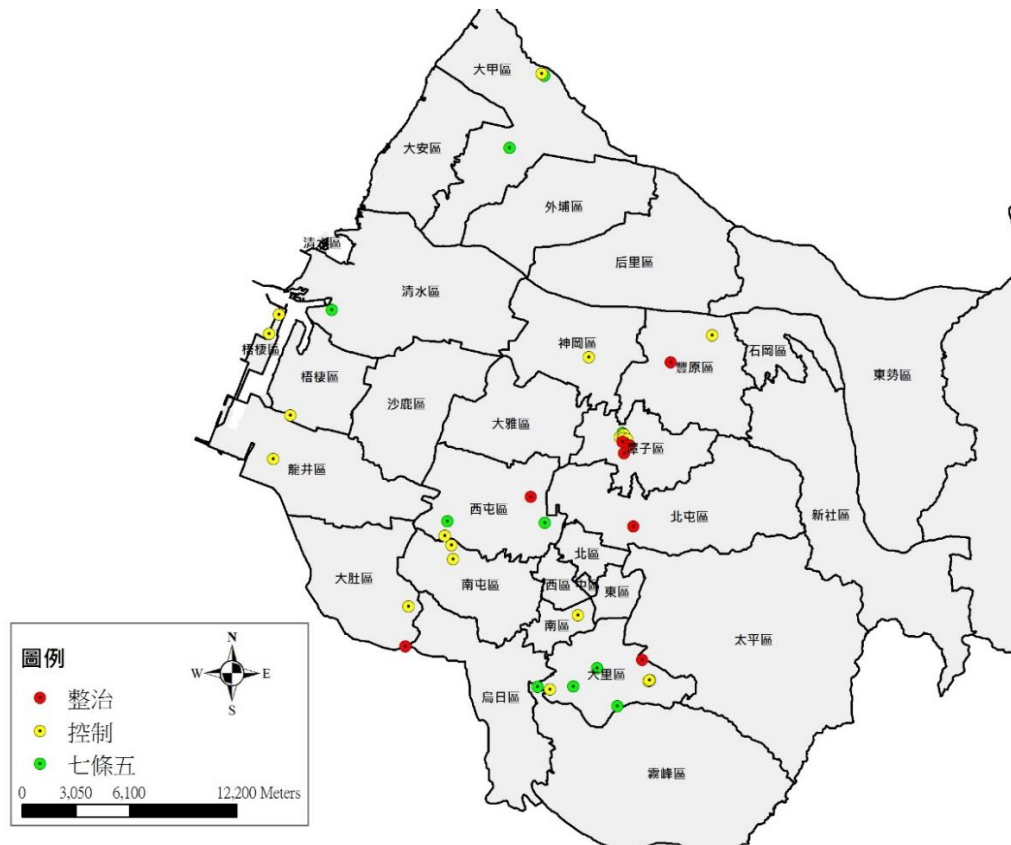


圖 2.5-1 列管場址分佈圖

2.6 地下儲槽現況

環保議題逐漸受到國人重視，環保署基於加強預防地下環境污染的防治，健全防止污染地下水體設施與監測設備之設置管理完備，於民國 100 年 01 月 14 日發佈「地下儲槽系統防止污染地下水體設施及監測設備設置管理辦法」，以有效預防地下儲槽貯存物質洩漏而造成之土壤或地下水污染，並要求業者須於每年 01、05、09 月完成申報工作，配合土壤及地下水管理資訊系統針對地下儲槽系統管理，以期整體地下儲槽管理更臻完善。依據民國 108 年 05 月申報資料顯示，臺中市營運中地下儲槽站數共計 317 站，西屯區共計 30 站最多，其次為北屯區 24 站與大里區 23 站，另統計設置時間超過 10 年以上之地下儲槽，共有 298 站，以西屯區 26 家數量最多，其次為北屯區有 23 站；轄內地下槽體站齡超過 10 年以上佔總數 94%，相關站數數據如表 2.6-1，各行政區地下槽體站齡超過 10 年以上之分佈如圖 2.6-2。

表 2.6-1 臺中市各區地下儲槽數量統計

行政區	站數		站齡超過10年百分比	行政區	站數		站齡超過10年百分比
	總計	站齡超過10年			總計	站齡超過10年	
烏日區	13	10	77%	豐原區	17	17	94%
中區	1	1	100%	東勢區	5	5	100%
東區	9	8	89%	大甲區	12	12	92%
西區	8	8	100%	清水區	11	11	91%
南區	10	8	80%	沙鹿區	15	15	93%
北區	11	11	100%	梧棲區	12	12	83%
西屯區	30	26	87%	后里區	11	11	82%
南屯區	20	18	90%	神岡區	8	8	88%
北屯區	24	23	96%	潭子區	7	7	100%
大肚區	8	7	88%	大雅區	10	10	90%
龍井區	14	12	86%	新社區	3	3	100%
霧峰區	10	10	100%	石岡區	4	4	100%
太平區	13	12	92%	外埔區	4	4	100%
大里區	23	22	96%	大安區	1	1	100%
和平區	2	2	100%				
地下儲槽總	316	站齡超過10年總數	298	站齡超過10年百分比	94%		

資料來源：土壤地下水資訊管理系統，民國 108 年 08 月。註：以上站數總數量為營運中，不含歇業及停業者。

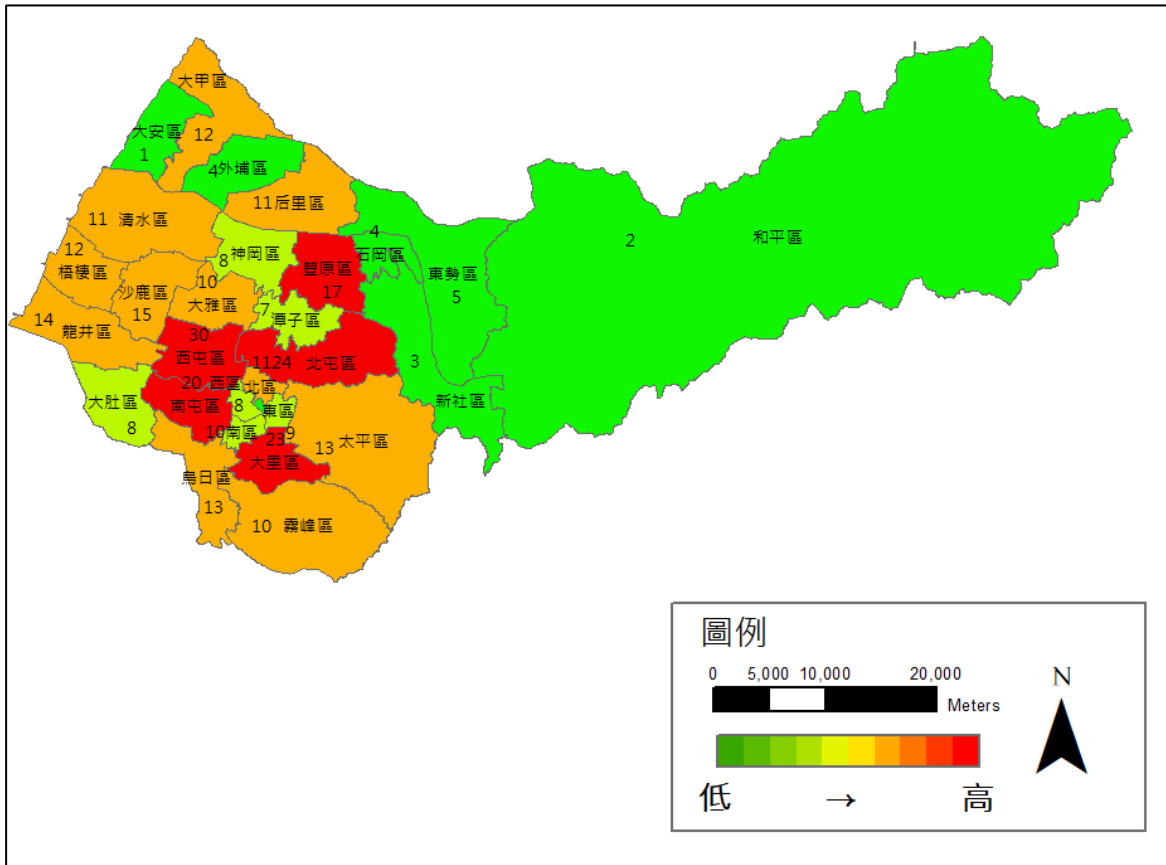


圖 2.6-2 臺中市各行政區站齡 10 年以上地下儲槽分佈